



Részletek a Lederer-palotából: a Kernstok Károly által tervezett, Róth Miksa által kivitelezett mozaikfríz, stukkódíszek, kovácsoltvas lámpa (Merényi György felvételei, 2016)

„A bajza-utcai homlokzat földszintje és első emelete pompás ritmusú kőarchitektúra. A magas földszintet a kapu középtűt kettéosztja. Jobbra-balra egy-egy magas, keskeny ablakból egyesített ablaknyílás. Ez az ablakelrendezés a felületet ritmikusan tagolva, a sarkon ívben folytatódik. Szorosan egymás mellé rótt hosszú keskeny ablakok fonják körül ezt az ívsarkot. Egy-egy ablakcsoport egy-egy terem. Tulajdonképpen mindegyik csoport egy-egy széles nagy kőablak. A sarokív a földszint úri szobájába visz világosságot. Fent az emeleten a téli kert fülkáját világítja meg. Az első emeletnek ugyanez a ritmikus függőleges vonalása van. A keret vonalai karcsú féloszlopok. Közvetlenül beolvadnak a vízszintes, pompásan stilizált köornamentikába. Ez választja el a palota homlokzatát a bérházétól. Megkoszorúzza a palotát és körülövezi a kőarchitektúrából kiemelkedő sima vakolat-felület talpát. [...]

Az aránylag kis területen sok hely, sok világosság és nagy kényelem: ez volt a program. Ami a helykihasználó ötletességnek mozgósítását jelenti. S hogy ez a mozgósítás megtörtént s Bálint és Jámbor a célszerűség követelményeivel megbirkózni igyekezett, sorra került a másik követelés is: a palota pompájának követelése. Bent a palota termeiben. A termeket díszíteni, berendezni, bútorozni kellett. Ez is az építészek dolga lett. Az építető művészi érzéke az építész iránt való engedékenységen

hamarosan ki szokott merülni, de ebben az esetben ez az engedékenység kimeríthetetlennek mutatkozott. Az építészek a kész házat be is rendezhették. Nem kellett a nyers falaktól elbúcsúzniuk, hogy átadják őket a bútorosnak. A palotát végig maguk alkothatták meg. A falakat burkolhatták, a burkolatot berakással, veretekkel díszíthették, a mennyezeteket kiképezhették és falak között és mennyezetek alatt stílszerű szobákat formálhattak. A maguk egyéni stílje szerint. Részt és egészet összehangolván, részt és egészet szabadon megkomponálván.

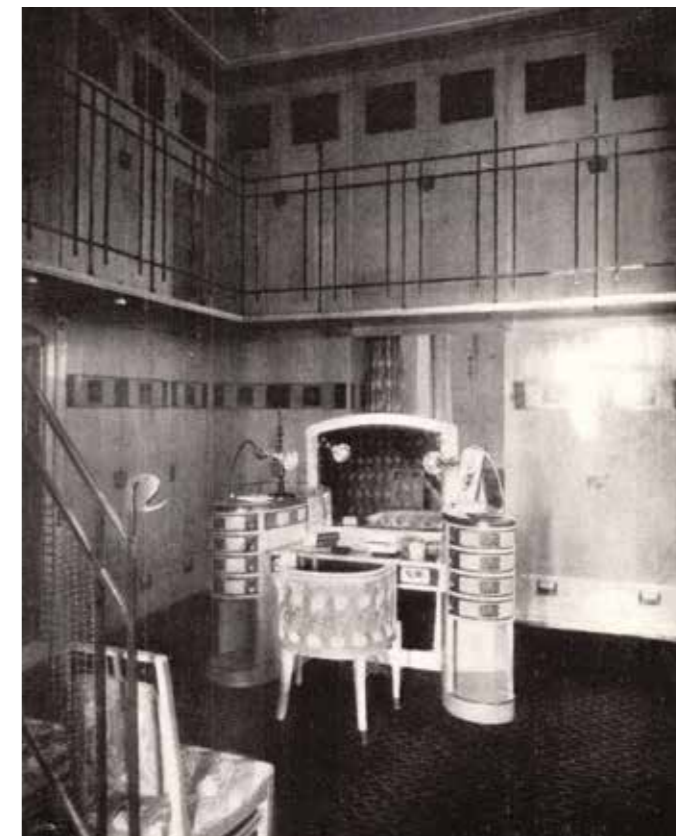
Kezdték a hall-lal. Barnára pácolt borovefával burkolták, a burkolatot kirakták palisander-betétekkel. A burkolat fölött a falakat kékeszöld szövetvel fődtek, föl a mennyezet koszorújáig. A mennyezet kaszettáit festett gipszornamensekkel töltötték ki. Ebben a keskeny, kis hallban a terület valósággal szélhámoskodik. Nagy csarnoknak mutatkozik: impozáns magasság, jókora szélesség s a nagy-nagy hosszúság látszatával csal. Hátsó részében a hátfalnak nekiinduló falépcsője a tekintetet a méretet dolgában megzavarja. Szinte a messzeségbe látszik vinni, pedig a kezünk ügyében marad. A csarnokból széles toloajtó visz jobbra az ebédlőbe. Sötétbarnás tölgyburkolatát bronzveretek tarkítják. A burkolat faliszekrényeket főd; a nagy ebédlő nagy ebédeinek készlete van bennük. A mennyezet mezőinek ornamensei közt világító testek. És nemes művű bronzcsillárok és fali karok is világosságba



Balra a Lederer-palota hallja, jobbra a női öltözőszoba (M, 1908. 2. sz.)

fürösztik a nagy termet, reflexjátékra ingerlik a sárga szövetkárpitot, a márványkandallót, rajta Ligeti Miklós bronzreliefjét.

A hallba balra egy úri szoba nyílik. A munka úri dologgá lesz benne, a pompa – egyszerűsége s az egyszerűség nemessége közt. A sötétre pácolt bükkfa-könyvespolcokon ezüstveretek; motívumuk a fölrakott gipszmennyezetten, az ezüstözött világító testeken, a falak ezüstszerű selyemszövetén sokféleképpen megismétlődik. A nagy termet pamlagok részekre bontják és mindegyiknek más-más a jellege. Az egyik csevegésre, a másik pihenésre, a harmadik munkában elmerülésre invitál. A bútor párnázatának és a függönyök bárnyjának sárgásbarna színe kellemesen olvad egységes hatássá és sok lefokozott csillogással a polcokat megtöltő könyvek kötésével.



A szalonban szín és fény szabadon verődhetik egymáshoz. Bálint és Jámbor ebben a teremben a pompa legkifejezettebb elemeivel dolgozott. A falat sárga márvánnyal borították s a borítás fölött sárga selyem moiréval burkolták. A mennyezet gipszdíszre ragyogó arany. Stilizált ecetlevélkoszorú övezi a kárpitot és tölti be a mennyezet szigeteit. A szigetekben opaleszkáló üvegű világító testek. A sárga szín- és fényharmóniában a sárga kapri-orai márvány kandalló a maga éles vonalaival és bronzbetétével olyan, mint a tengerben a világító torony. Nyugalmat, biztonságot juttat az izgalmas hullámzásban. Az ébenfával és gyöngyházzal berakott bútor selymének csillogása, az arany tündöklése, a falak ragyogása, a villamos világ sugárzása közepette nyugalmat, szinte – klasszikus nyugodalmat juttat.<sup>2402</sup>



Balra a Bálint és Jámbor tervezte beépített szekrény a Lederer-palota ebédlőjében, jobbra a szalonban álló kandalló (IM A)

A Gerő Ödön által is említett, Kernstok Károly tervezte homlokzati mozaikot Róth Miksa valósította meg, aki ezt a munkáját a jelentősebb mozaikművei között tartja számon. Róth visszaemlékezéséből az is kiderül, hogy Lechner Ödön inspirációja vezette ahhoz a technikai újításhoz, amelynek tökéletesített változata a Bálint és Jámbor tervezte palota homlokzatát díszíti:

„Midőn a Postatakarékpénztár palotája épült, hozzám fordult Lechner Ödön azzal a kérdéssel, hogy nem tudnék-e – az eddig csak zárt és határolt felületeken alkalmazott mozaik helyett – vakolat-háttérbe belehelyezett szabadrajzú mozaik-díszítéseket készíteni. A felvetett gondolatot magamévá tettem és sikerült is olyképpen megvalósítanom, hogy a mozaikdíszítést – amely látszólag a vakolat-háttérbe van helyezve – attól függetlenül tartós anyagba beágyaztam, úgy, hogy amennyiben a vakolat idővel leomlanék, a mozaik sértetlenül és szilárdan megmarad a helyén. Ezt az újszerű eljárásomat aztán a Postatakarékpénztár épületén ki is próbáltam. Nagyobb művészi feladat kínálkozott ennek a technikának alkalmazására, midőn a Bajza-utcai Lederer-bérpalota homlokzati frizét Kernstok Károly kartonjai után – az ősmagyar regevilágból vett jelenetek voltak ábrázolva rajtok – szintén vakolat-háttérbe elhelyezett

mozaikkal sikerült megoldanom. Ezt a technikát én az 1902-i torinói I.<sup>A</sup> Esposizione Internazionale D'Arte Decorativa Moderná-n is bemutattam. Nagy érdeklődés fogadta és nemsokára a külföldön is próbálkoztak vele” – olvashatjuk vallomásaiban.<sup>403</sup>

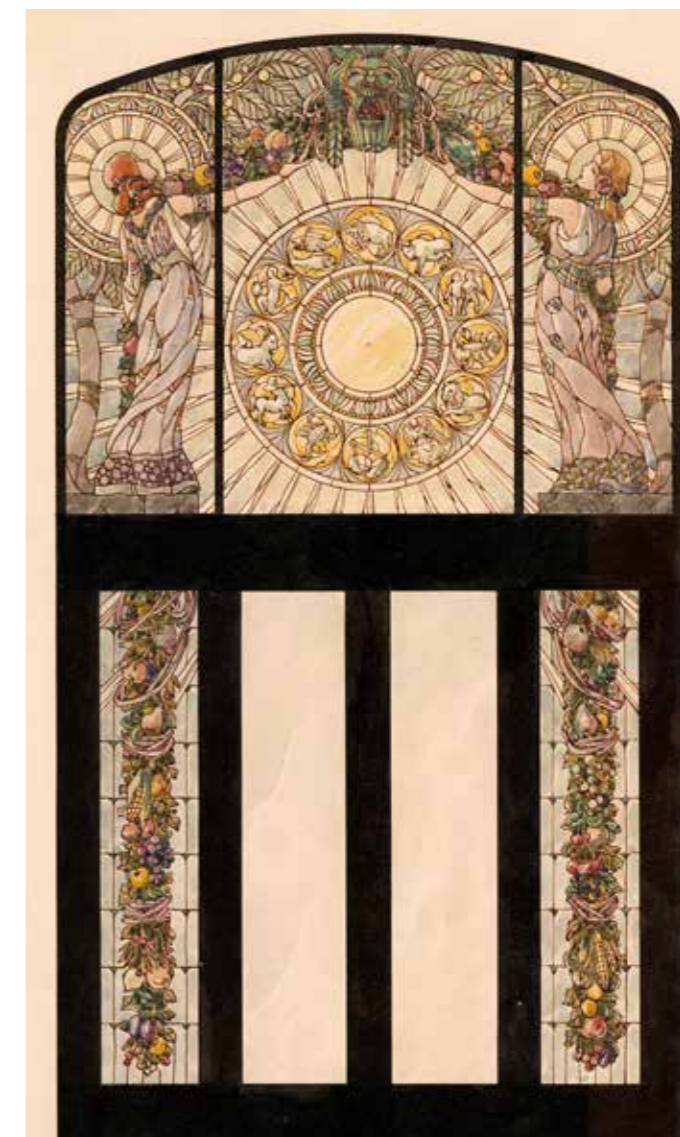
A reneszánsz palazzókat idéző zárópárkány alatt kibontakozó mozaik témája, a csodaszarvasmonda jeleneteinek ábrázolása a nemzeti mítosz újrateremtésének gondolata jegyében fogant, és mint ilyen, sok kortárs művész alkotásaiban is tettenérhető. „A Lederer-palota homlokzatán Kernstok Károly szecessziós klasszicizálással fogalmazta meg a történetet” – állapítja meg Gellér Katalin a magyar szecesszióról írt munkájában.<sup>404</sup> Ez összhangban áll azzal a szándékkal, ahogyan építőművészeink érvényesítették a szecessziós irányzat modern elveit a mozgalomra oly jellemző Gesamtkunstwerk szemléletét.

Róth Miksa két további, kiemelkedően értékes alkotása is Lederer Artúr palotája számára készült. „A magánházak szecessziós ablakai, ajtói közül az egyik legsikerültebb az egykori



Balra fent részlet a csodaszarvasmondát ábrázoló frízről, lent a fríz sarokkialakítása (Merényi György felvételei, 2016). Jobbra a Róth Miksa által a Lederer-palotába tervezett és kivitelezett, „a századelő remekei közé tartozó” szélfogó rajza (MÉM MDK)

Lederer-ház (Budapest) zöld növényekkel díszített üvegkupolája és bejárati szélfogó ajtaja, melyen a nőalakok ékszeres fényű ruhája, a gyümölcsgirland kialakítása a századelő remekei közé tartozik” – írja Gellér Katalin a Róth Miksa új anyagokkal kísérletező szecessziós korszakáról szóló tanulmányában.<sup>405</sup>



A Lederer-palotához kötődő jellemző mozzanat a megrendelő, a tervező építészek és az ismeretségi, baráti körbe tartozó művészek között kialakult szoros kapcsolat. Kernstok nemcsak a palota frizét tervezte, de egyik festményén a megrendelőket is megörökítette (A Lederer-házaspár portréja, 1908).



Fent a zöld növényekkel díszített, remekbe szabott üvegkupola a Lederer-palotából – Róth Miksa alkotása (IM A), lent díszes pincerács (Thaler Tamás felvétele, 2022)

Ahogy könyvünkben már említettük, ugyancsak Kernstok Károly készítette a Hét vezért ábrázoló üveglablakok kartonjait a Bálint és Jámbor építészpáros emblematisz épületeként számon tartott debreceni vármegyeháza díszterme számára.

1935-ben egy újságcikk arról számol be, hogy „A budapesti szovjet követség megvásárolta az Aradi és a Bajza utca sarkán álló Lederer-palotát, amelyet hat hónap óta bérelt. A palotát [...] a főváros egyik legszebb magánpalotájának tartják.”<sup>406</sup> A jól karbantartott épületben jó ideje az Oroszországi Föderáció Kereskedelmi Képviselete működik.



FÜCHSL-PALOTA, 1903  
[NAGYVÁRAD (MA ORADEA, ROMÁNIA),  
STR. INDEPENDENȚEI NR. 11–13]

„Mintha újjá akarnák csinálni ezt a várost, olyan képe van. Aki nem a tyúkszemai szempontjából nézi ezt a nagy fölforgató munkát, örvendezéssel, sőt bizonyos gyönyörűséggel telhet el. Az a kép, amit most Nagyvárad mutat, eleven, modern, erőt mutató, szinte amerikai. Itt rombolnak. Amott már szinte kész egy új palota. Az utcákon árkokat ásnak, kábeleket fektetnek. A Bémer téren rombolnak egy régi házat, hogy helyet adjon egy új palotának. A Füchsl-palota a Kossuth utca és Nagypiac tér sarkán készen áll, művészi munka, új látni való”<sup>407</sup> – Ady Endre sorai kihagyhatatlanok, ha Nagyvárad előző századfordulós megújulásáról esik szó.

A szecesszió új világa Nagyváradon különös fogadókészséggel találkozott, gombamódra nőttek ki a szebbnél szebb paloták és a kisebb magánházak, amelyek építészei között megtalálhatjuk a Lechner Ödön forradalmian új elveit követő másik építészpárost, Komor Marcellt és Jakab Dezsőt, ugyanígy Mende Valért, Vágó Józsefet és Vágó Lászlót, hogy csak a legfoglalkoztatottabbakat említsük. A Füchsl-palota küllemében, megjelenésében szintén a modern ízlésvilágú szecesszióhoz igazodott.

A borkereskedéssel foglalkozó Füchsl Testvérek cég tulajdonosai, Füchsl Arnold és Mór 1902 és 1903 között a nagyvárad Kossuth utca és Nagyvásár tér sarkán építtettek egy szecessziós stílusú bérpalotát, amelynek tervei egyes építészettörténészek szerint Bálint Zoltán és Jámbor Lajos műterméből kerültek ki, bár tudomásunk szerint a tervezőkre vonatkozó, közvetlen bizonyíték eddig nem került elő.<sup>408</sup> A Nagyvárad épített örökségéről több könyvet író Péter I. Zoltán egyik kötetében Komor és Jakabnak,<sup>409</sup> más műveiben Bálint és Jámbornak tulajdonítja a házat. Részben Bálint nagyvárad születése, részben az a tény, hogy Füchsl Mór tagja volt annak a szabadkőműves páholyának, amely számára építészpárosunk tervezte meg a páholyházat, könnyen elképzelhetővé teszi, hogy a borkereskedő fivérek bérházuk tervezésére a Bálint és Jámbor irodát kérték föl.

A kivitelezésre kiírt pályázatot Rendes Vilmos építész nyerte, aki 1902 szeptemberében kezdhette meg a munkálatokat. A saroképület viszonylag gyorsan, 1903 tavaszára elkészült. A kétemeletes épület tizenhat tengelyes, hosszabbik

szárnya az akkori Kossuth (ma Independenței) utcára, az öttengelyes a régi Nagyvásár (ma 1 Decembrie) térre néz. A szárnyakat körívben hajló, hármastagolású, kúp formájú, kiemelt tetőszerkezettel is hangsúlyozott középső rész fogja össze. Különlegessége a hullámzó vonalakkal zárt koronázópárkány, amely elnevezése szerint „megkoronázza” és egységbe foglalja az épületet. A vertikális tengelyeket a koronázópárkányból kinövő, meseszerű, keleties hatást adó, duplaíves oromdíszek zárják: kettő a rövidebb és négy a hosszabb szárnyon látható. Az ívesen kanyarodó sarokrészt az emeleten finoman megmunkált, stilizált növényi motívumokból fonódó kovácsoltvas erkélykorlát díszíti, ez ismétlődik az első emeleti ablakpár előtti erkélyen.

A palota mindkét homlokzata vakolt, gazdagon díszítik a különböző tagolások csikjai, köztük a növényi és geometrikus formákból összeállított stukkókompozíciók. Az emeleti ablakok könyöklőpárkányán bimbós díszítésű hullámvonal fut végig. Jellegzetes a megrendelők foglalkozására utaló ornamentika: az ablakok feletti faltükrökben és a koronázópárkány alatti felületeken kancsóból, kosárból kitekeredő szőlőfürtös, leveles indás díszítésű stukkódomborművek sorakoznak szabályos elrendezésben. Ízes szecessziós, a helyi sajátosságokhoz igazodó ornamentika ez. A Kossuth utcai kovácsoltvas kapun szintén a homlokzati szőlőfürtök és levelek köszönnek vissza.

„A Füchsl-palotának van még egy egyedülálló aspektusa: a homlokzat kígyózó alakja. A sarok, ahol az épület két szárnya találkozik, lekerekített, hullámos oromzattal és íves párkánnyal. Ma az ablakok alatt látható a testvérek monogramja: FT, a »Füchsl Testvérek« -ből (Füchsl Brothers). A kommunista években az épületben a Fát Frumos áruház működött, ahol gyermekruhákat és cipőket árultak. Jelenleg több tucat család él a palotában, és a földszinten kereskedelmi helyek vannak. Csak a homlokzatát díszítő szőlő emlékeztet az első tulajdonosokra, akiknek ambíciója volt a hatalmas épület megépítése” – olvashatjuk Nagyvárad épített öröksége legkiválóbb szakértőjének, Péter I. Zoltánnak sorait.<sup>410</sup>

A földszinti részt az elegáns Bihar Kávéház – amelynek igényes, szecessziós berendezéséről sajnos, már csak egy korabeli képeslap árulkodik –, illetve egy sörcsarnok foglalta el. A következő korabeli hirdetés felér egy pillanatfelvétellel: „jóforgalmú helyen, kétemeletes, modern bérházban a fényes berendezésű és felszerelésű Bihar Kávéház számára február hó elsejével,



A Füchsl-palota a felújítás előtt (Bálint Imre felvétele, 2018)

Archív képeslap az egykori Bihar Kávéházzal, 1911 (Mt)

