



Fent a pénzintézeti fiók egykori bejárata, jobbra a homlokzat részletei, szemben a főpárkány részlete (a szerző felvételei)

amelynek valóságosságát ma nem lehet ellenőrizni, de a később kialakult helyzetet jól előrevetíti.

„A napokban épp Schmahl építészszel sétált [Székely Ferenc] a Belváros zezugos utcáiban. Egy csomó új és régibb házat néztek meg és bíráltak meg.

– Nézze, milyen izléstelen ez az épület – szólt Schmahl egy csakugyan förtelmes bérkaszárnnyára mutatva. Székely Ferenc helyeslőleg bólintott fejével.

És újabb házak előtt vonultak el, amelyek előtt az építésznek mindig meg volt a maga lesujtó, de igazságos bírálata.

– Rettenetes!... Ez is ház?... – Milyen szegényes! – Semmi izlés...

És így folyt ez egy ideig. Székelynek sem tetszettek a házak. De amikor megint egy izléstelen épület mellett elhaladva, Schmahl újból előadta kifogásait, Székely bánatos arccal jegyezte meg:

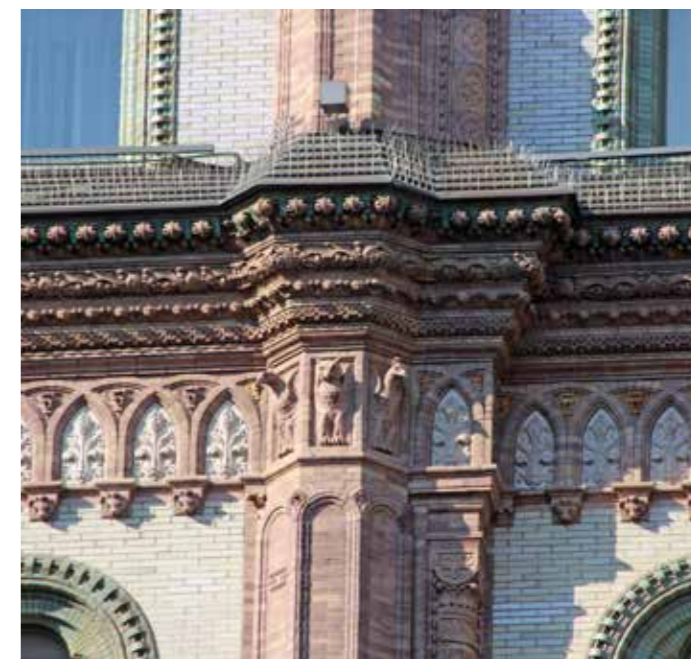
– Igaz, igaz, kedves építész úr, de van ezeknek a házaknak egy óriási előnyük... – S mi az? – Hogy már elkészültek.⁵⁶⁷

A Kígyó téren ideiglenesen felépített áruházépületre vonatkozó fennmaradási engedély is lejárt 1910 novemberével. A főváros méltányolva a helyzetet, 1911 májusáig megadta az engedélyt a fenntartására, majd utóbb – további belvárosi bontásokra hivatkozva – 1913 végéig meg is hosszabbította azt.⁵⁶⁸

Schmahlnak saját embereivel sem volt szerencséje. Miután sikerült Král Gyula budapesti kőfaragóval leszerződnie egyes bajos erkélyelemek kifaragására, építésvezetője, Gattaringer Oszkár egy súlyosabb hibát vétett a vállalkozó számára átadott dokumentációban, s azt Král ezért visszaküldte. Az esetről azonban Gattaringer nem szólt és nem javította a hibát, sőt fiókja mélyén hagyta a vonatkozó papírokat, és 1910 februárjában hivatalos felmondás nélkül távozott. Schmahl számára mindez csak akkor derült ki, amikor Králnál később a munka állásáról érdeklődött, aki közölte, hogy azt a pontos megrendelések hiányában még el sem kezdte, és a csúszás miatt nem is tud majd időben szállítani. Nemcsak Gattaringer hagyta cserben a tervezőt, de három hónappal később irodavezetője, a korábban is nála dolgozó Papp Gyula szintén, aki épp a kötelező nyilatkozat aláírását követően tűnt el hasonlóan egyoldalú módon.

Az erkélyekre Schmahlnak azt a megoldási javaslatát első ízben elutasították, hogy a hiányzó elemeket majolikából gyártassák le, a pénztár ragaszkodott hozzá, hogy ezek is márványból készüljenek. Azonban mivel a salzburgi márványművekkel folytatott újabb tárgyalások teljes kudarccal végződtek, az igazgatóság felszólította Schmahl-t az építésvezetőségről való lemondásra. Tíz napon át igyekeztek a helyére más építész-találni, ám végül újra őt kérték fel a munka folytatására azzal a megegyezéssel, hogy legkésőbb 1911 májusára elkészül az épület. Ezt követően már sikerült elérnie, hogy az erkély eleméit mégis a pécsi Zsolnay-gyártól rendeljék meg. Időközben viszont a külső állványzat lebontását írta elő a város, ami miatt egy teljesen új, a járdákat szabadon hagyó, úgynevezett függőállványzatot kellett felépíteni. Ehhez egyes helyiségek ablakait viszont ki kellett szerelni, s így az ott zajló belsőépítészeti munkákat le kellett állítani.

A Belvárosi Takarékpénztár 1910. évről szóló üzleti jelentésében csak annyit jegyeztek meg: „[i]ntézeti székházunk építése, nagy sajnálatunkra, még nincs befejezve”. Az építkezés bő másfél éve alatt eddigre már több mint 1,5 millió koronát költöttek el a beruházásra.⁵⁶⁹ Az építési engedélyben még nyitva maradt kérdések ügyét az építetető végül miniszteri szintre emelve igyekezett megoldani. Ennek nyomán a közmunkatanács egy érezhetően kelleetlen hangvételű határozatban tekintett el például a tetőemlet csakis fotóműhely céljára való használhatóságának telekkönyvi rögzítésétől.⁵⁷⁰



A Stigler-gyár 1911 februárjában folyamodott összesen nyolc darab felvonó építése iránti engedélyért: öt személylift mellett három kapufelvonó motor létesítésére kérték a hozzájárulást, melyet csak az előbbiekre kaptak meg, utóbbiakat kérték külön eljárás keretében jóváhagyatni.⁵⁷¹

A folyamatos további csúszások miatt az 1911 tavaszára kitűzött újabb határidőt sem sikerült tartani, jóllehet az első utcáról nyíló üzlethelyiségekbe már ekkor elkezdtek beköltözni.⁵⁷² A passzázs és a pénztárterem Luxfer-üvegtető-elemeiből azonban még 1911 nyaráig is alig érkezett meg néhány darab, a padozatok burkolatainak szállításával megbízott Villeroy & Boch cég teljesítései szintén elmaradoztak. Schmahl ezért arra összpontosította a munkaerőt, hogy legalább a kevésbé összetett, lakásokat tartalmazó felső három szint be legyen fejezve erre a póthatáridőre, ami állítása szerint sikerült is. Jóllehet ennek nagy gyakorlati jelentősége nem volt, nem csupán azért, mert a bankot elsősorban saját használatú helyiségeinek birtokbavétele érdekelte, hanem azért, mert a burkolatlan passzázs miatt ezekre lakhatási engedélyt nem kérhettek. 1911 májusában így csupán a pinchehelyiségekre és a földszint



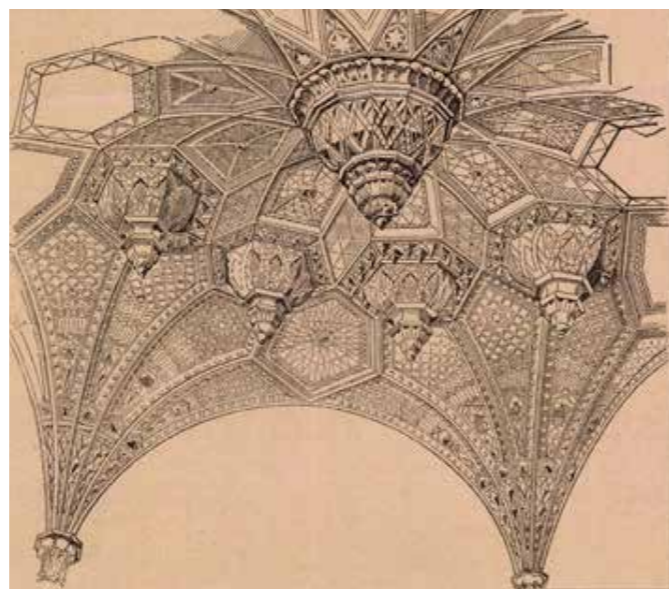
A homlokzat részletei (a szerző felvételei), jobbra a kisebb belső udvar képe, 1914 (ÉpIp, FSZEK); szemben fent és jobbra a passzázs öntöttvas elemes belső homlokzai, balra lent a lefedett kisebb udvar (a szerző felvételei)

egyreszeire kaptak ideiglenes használhatósági hozzájárulást a hatóságoktól.⁵⁷³

Schmahl hosszú, írásos beszámolója azért született meg, mert a Belvárosi Takarékpénztár Rt. július 14-iki levelében ismét visszavonta tőle a megbízást, sőt perrel is megfenyegette. A konfliktusnak a sajtóban is híre ment.⁵⁷⁴ A pénztárat jó részvénytársaság módjára a nyilvánosság előtt rögtön cáfolni igyekezett a fennakadást, és Schmahl betegeskedésére hivatkoztak, megbízott helyetteseként pedig Zuschmann János (1857–1915) építész neveztek meg.⁵⁷⁵ Schmahl július 25-ére fejezte be a részletes beszámolót, melynek további sorsáról csak annyit tudunk, hogy az Schmahl építész fia, Reinhold kérésére került közjegyzői letétbe Gattaringer Oszkár közvetítésével 1913 márciusában.

Schmahl Henrik szerint a pénztárat csupán bűnbakot próbált belőle csinálni, úgy, hogy ő ráadásul jelentős többletmunkát végzett ellentételezés nélkül. Az irat szerint irodájának mind a tizenegy emberét a reggeli és esti órákban is gyakran





Balra a passzázs egyik ágának összképe (a szerző felvétele); fent a Ferenciek tere felőli Luxfer-üveg kupola rajza, 1912 (ÉpIp, FSZEK)

intézet az értesítése nélkül csökkentette az irodájának kifizetett összeget, ahogy azt is, hogy egyik műszaki rajzolóját elcsábította irodájából a bank saját műszaki személyzetébe.

A vitáról szóló tudósítások már „nagyjában kész”-nek minősítették az épületet, megemlítve, hogy a lakók augusztus 1-jétől kezdik majd elfoglalni bérleményeiket a felső szinteken, amire ténylegesen sor is került.⁵⁷⁶ Uher Ödön az októbert már a Koronaherceg utcai oldal felső emeletén kialakított, a földszinti fényképészeti kellékeket árusító boltból külön felvonóval elérhető műtermében kezdte meg.⁵⁷⁷ Maga a takarékpénztár pedig a hónap végén, október 30-án nyitotta meg összes hivatali helyiségeit és pénztárát az új helyen.⁵⁷⁸ Végleges használatbavételi engedélyt az épület néhány rész kivételével 1911. november közepével kapott.⁵⁷⁹ Az átköltözés ténye a bank éves beszámolójában is megjelent: „*Örömmel jelenthetjük, hogy az új hivatali helyiségek úgy a szolgálat szempontjából, valamint az üzlete és forgalma tekintetében teljesen beváltak.*”⁵⁸⁰ 1911 végéig összesen több mint 4 683 000 koronát költöttek az épületre, azonban ekkor még nem

túlórázta, és számos pluszki költséget is magára vállalt, amit addig nem térítettek meg neki. Megbízásának visszavonása ellen érvelt, mondván, egy teljesen új, a körülményeket nem ismerő építész egészen biztosan lassítaná a folyamatot. Ellenkező esetben valamennyi többletköltsége azonnali megtérítését kérte, melynek összegét a 140 000 koronás eredeti honoráriumon felül, további 121 000 koronára tette. Schmahl azt is megemlítette, méltatlannak találta, hogy gyógykezelése idején a pénz-



Balra és jobbra a közös pihenős kétkarú lépcső, a felvonó hatszögű építményével (a szerző felvételei)



volt kész az összes munka és az elszámolás sem. Bár már 1911 karácsonya körül biztosan voltak üzletek, melyek a passzázsba költöztek, a Kígyó térhez közelebb eső összetett Luxfer-üveg kupola csak 1912 őszére készült el.⁵⁸¹

Nem ismert, hogy Schmahl végül visszakapta-e a megbízást, vagy Zuschmann János végezte el a hátralevő munkákat. Az épület ünnepélyes felavatásáról sem szólnak a híradások, így nem tudható, hogy a bank és az építész közti viszony végül visszatért-e a normális kerékvágásba, azonban a közjegyzői letétbe helyezett irat arra utal, hogy még Schmahl 1912 júliusi halála után is voltak elrendezetlen kérdések. A takarékpénztár 1912. évről szóló üzleti jelentéséből tudható, hogy az építkezés végösszegét 5 930 000 koronával rögzítették az elszámolás nyomán.⁵⁸² A térről az ideiglenes bazárépítményt 1912 augusztusában távolították el.⁵⁸³

A Belvárosi Takarékpénztár Rt. 1909. február közepéről fennmaradt tervén szokatlan módon az összes homlokzatot egyetlen lapon foglalta össze a tervező. A késő historizmusra jellemző megoldásként az épület rövid, lecsapott, háromtengelyes sarokhomlokzata lett a főhomlokzat, egyrészt annak városképi hangsúlya, másrészt a takarékpénztár bejárataként való kiképzése okán. Ezt a hatást a háromszintes kapumotí-

vumon túlmenően a két zárterkély, az azok fölött magasodó sokszög keresztmetszetű tornyok, a nyolcszög három oldalával záródó és fiatornyokban végződő falpillérek, valamint a nagy méretű szamárhátíves oromzat volt hivatott biztosítani. Hasonló homlokzati hangsúlyok jelölték a passzázs két bejáratát, melyek a mellékhomlokzatok két szélén kaptak helyet. A szintén három-három tengely szélességű, falpillérekkel tagolt és oromzatos lezárású részek fölé nagy méretű félgömbkupolák tornyosultak. Ezenkívül Schmahl a tizenhárom tengelyes Kígyó téri homlokzat középső három tengelyét emelte még ki valamivel szerényebben, ezt azonban csupán kompozíciós okokból tette. Az ötemeletes homlokzat alsó és felső három-három szintjének architektúrája élesen elválik. Amíg alul egy háromszintes, neogótikus elemekben gazdag üzletportál jellegű homlokzatot kívánt kialakítani a tervező, addig a felső részek viszonylag nyugodt architektúráját a kettes és hármas csoportokba sorolt nyílástársítások ritmusa tette élénké. Az alsó rész szinte burjánzó ható formáit egész alakos szobrok sora egészítette volna ki, míg fent az attikaszzerű homlokzattal kiképzett tetőemelet hordozta a képi program ide szánt elemeit, összesen tizennégy kisebb-nagyobb domborművet. A harmadik emelet előtt végigfutó, gótikus motívumokkal áttört mellvédű erkély