



Zebegényi templom, tervvázlat 1908-ból, színes akvarell (MÉM MDK Magyar Építészeti Múzeum)

A ZEBEGÉNYI TEMPLOM

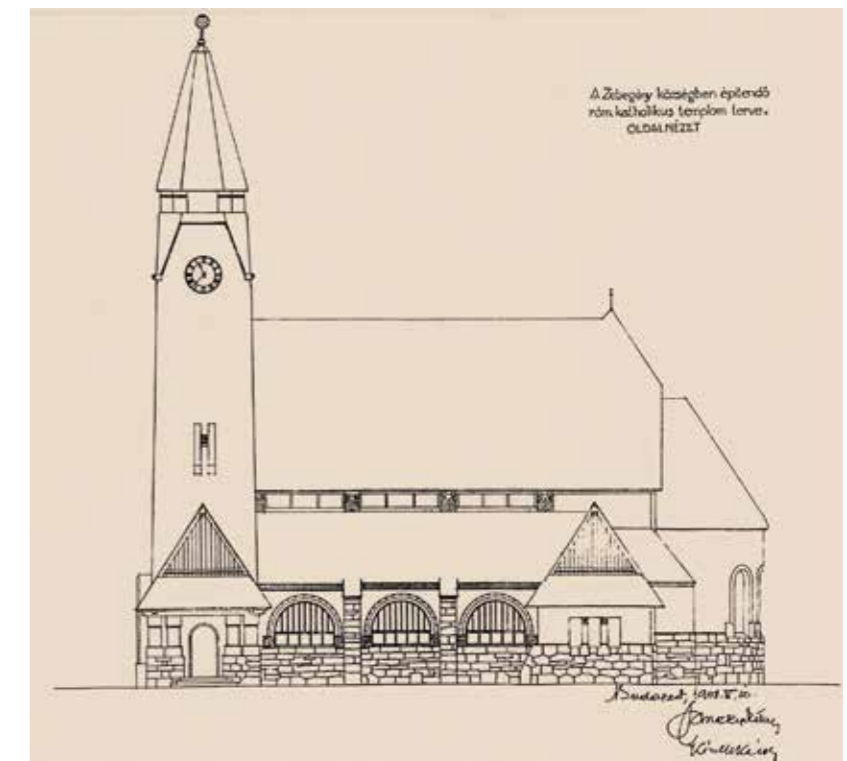
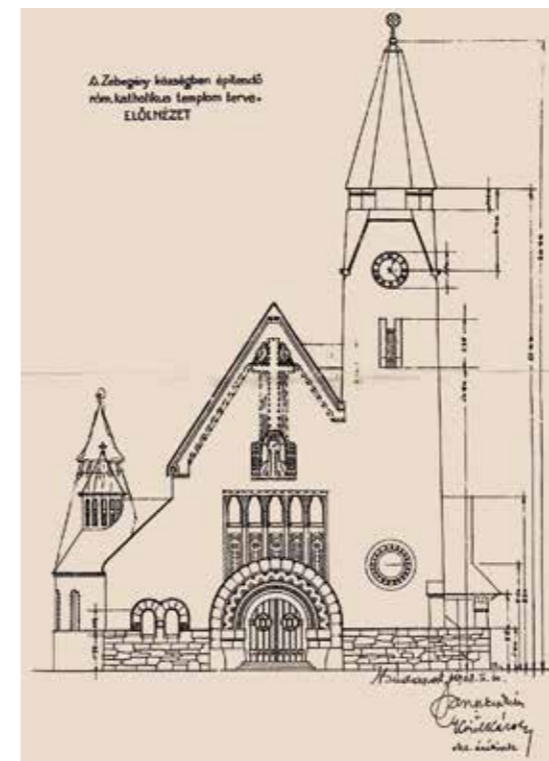
(1908–1909)

ZEBEGÉNY VARÁZSA

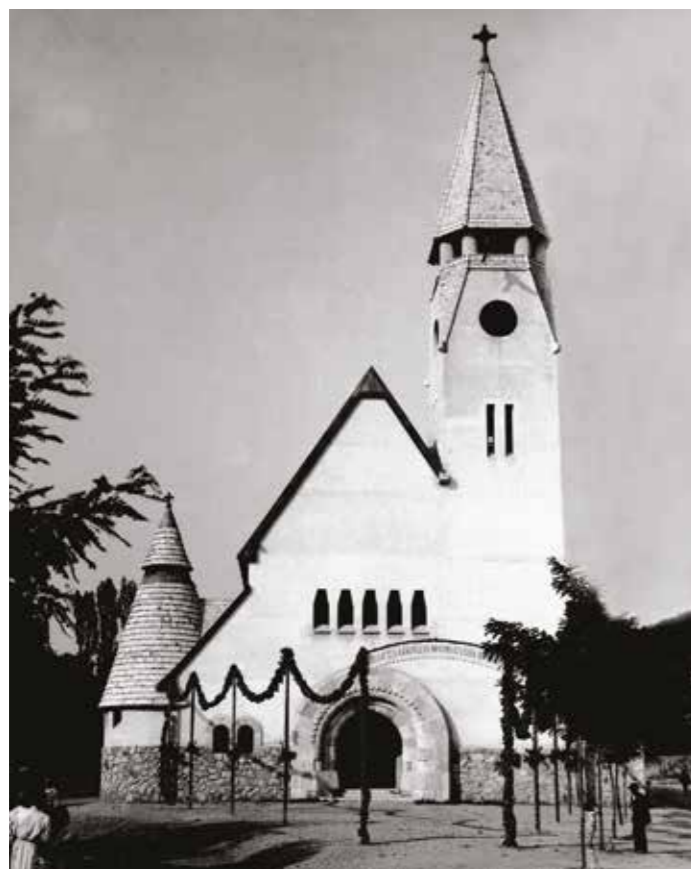
„Tavasz vége felé, nyár elején kezdtek kirándulni azok a pestiek is, akiknek Zebegényben nyaralójuk volt: a lakásokat takarították, szellőztettek, az udvarokat, kertcskéket rendbe szedték. Közülük két családdal már ősz óta szorosabb ösmeretségbe kerültem: Györgyi Dénes barátom szüleinek családjával és Bartóky József földművelésügyi államtitkár családjával. (Református léteére Bartóky volt az új katolikus templom építésének fő indítója, fő patrónusa és az építés egész tartama alatt legszorgalmasabb

építési ellenőrzője. Egyébként típusa volt az eszes, művelt, jovialis »jóféle« magyar úrnak. Kitűnő humorú, aktív tagja volt a Borszem Jankó vicclap szerkesztő-társaságának is.)

Ennek a két családnak mindig szívesen látott vendége lettem, és én is, akinek Budapesten »se rokona, se ismerőse« nem volt, ennél a két családnál kaptam meg, éreztem meg a közvetlen, meleg, emberi, sőt baráti levegővel együtt azt a magasabb rendű kultúrát is, melyet itt Pesten eddig nélkülöztem. (De mindkét családnál volt egy-egy leányka is; Györgyiéknél szőke, kék szemű, csupa érzés, Bartókyéknál fekete hajú, fekete szemű,



Zebegényi templom, főhomlokzat és oldalhomlokzat, 1908. szeptember (zebegényi r.k. plébánia)



Fent a zebegegyi templom főhomlokzata 1910 körül (MÉM MDK Magyar Építészeti Múzeum) és a megépült templom (Alapfy László felvétele)



Balra a Bartóky család a zebegegyi dombtetőn

szellemes, eleven, kacagó kis ördög. Mind a kettővel igen-igen összebarátkoztam.)

S hogy jött a nyár, és Zebegegy megnépesedett, e két család révén természetesen megismerkedtem itt nyaraló barátaikkal, s a hét végén ide kiránduló vendégeikkel is. Mind jó modorú, jól öltözködő, jórészt állami és fővárosi kulturális intézményekben fungáló családok tisztviselőivel, akik – ez volt az érzésem – a Györgyi Kálmán, valamint Bartóky József által nyilvánvalóan pártfogolt fiatal (huszonnégy éves), jól induló építőművész-ígéretet szívesen látták maguk között. Ami természetesen hízelgett hiúságomnak, és igyekeztem is magam abban a kicsit nagyképű, feszes társaságban otthonosan érezni.

„Februárban szólt nekem Györgyi Dénes, hogy sürgősen készítsék vázlatot egy Zebegegyben építendő katolikus templomocskára. A zebegegyi nyaralók (Györgyiék is azok voltak) azt szeretnék, ha oda egy magyaros templom épülne.”

„Tavasz vége felé megkaptam a hivatalos megbízást a zebegegyi templom tervezésének és művezetésének munkáira. Mellém adták két – zebegegyi nyaraló – kollégámat: Jánszky Bélát és Györgyi Dénest munkatársaimul. De az én építészársaim ebben a minőségükben nem sok vizet zavartak (amit én jó néven is vettem). A templom kivitelezése kapcsán csupán Jánszky tervező-építészeti tevékenysége érvényesült annyiban, hogy a torony felső részének külső formája és sisakja nem az én eredeti tervem, hanem az ő módosításával valósult meg, véleményem szerint az enyémmel esztétikusabban.”²¹

1908 februárjában készültek el az első vázlatok Györgyi Dénes részvételével. A terveket 1908. szeptember 10. és 1909. május 24. között készítette Jánszky Bélával, a templom 1908 ősze és 1909. szeptember 1. között épült fel. A kivitelező, ifj. Melczer Károly építette fel a Varjúvárat is.

ELŐZMÉNYEK

Kós 1907-től néhány templomvázlatán már a meredek oromfal és a síkban emelkedő homlokzat architektonikus párosításával kísérletezik: e tervekben a főhomlokzat kompozíciója nagyon emlékeztet a zebegegyi templomon látható megoldásra. Az 1907-ben készült kis templom tervén különös figyelmet érdemel a torony aszimmetrikus elhelyezkedése a főhomlokzaton, illetve a bejárat, és a mellette lévő abla-

kok erőteljesen íves formája. Az oldalsó homlokzat domináns oromfalformája a fedett bejáratral együtt szintén a zebegegyi terv fő jellegzetessége, bár sokkal kevésbé domináns léptékben.

AZ ELSŐ VÁZLATTERVTŐL A MEGVALÓSULÁSIG

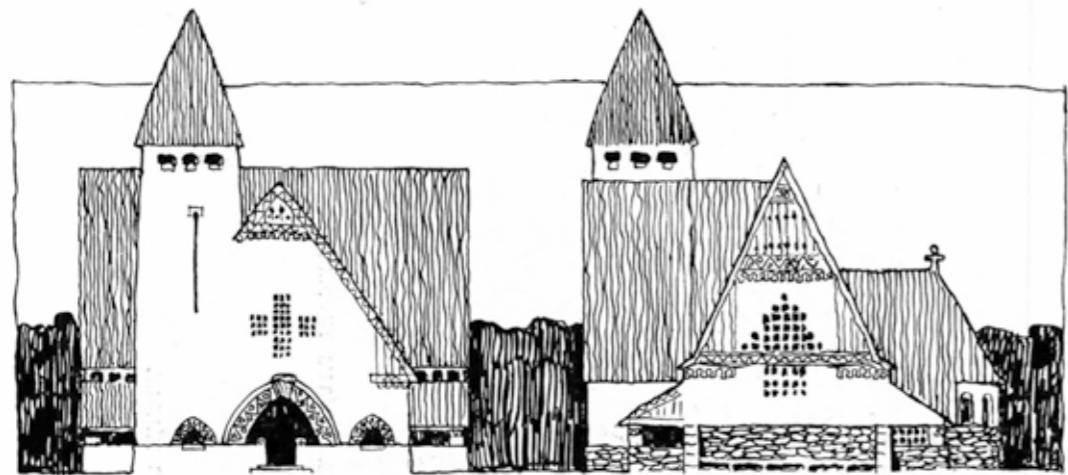
A zebegegyi terv korai vázlata újra megfogalmazza a kőből épült román stílusú kis falusi templomot, amelyet kőfal és (a református templomoknál ismert) kopjafás temető vesz körül. Annak jellegzetességei a megépült templom belsejében és oldalsó homlokzatain is megmaradtak. Az eredetileg tervezett rusztikus terméskő fal helyett csak a lábazat készült terméskőből. Az épületet körülvevő fal is hiányzik a végleges változatnál. A templomot teljes szélességében átfogó magas, meredek tetőt – a hajóknak megfelelően – szalagablaksorral megtört, enyhébb hajlású tető váltja fel. A torony átkerült a jobb oldalra. Kós később megjegyezte, hogy a (Jánszky módosításai szerinti toronnyal) megépített változatot jobbnak tartotta, mint az eredetit. A festett üveglakokat Kós tervezte, a belső tér festését pedig a Gödöllői Művésztelep alapítója, Körösfői-Kriesch Aladár és diákjai készítették 1914-ben. A megépült zebegegyi templom egyszerűen kezelt, aszimmetrikus főhomlokzata



A Kós-féle rekonstruált homlokzati díszítés. Csóka Árpád, 2007–2010 (Alapfy László felvétele)



A zebegényi templom belső tere (Haris László felvétele)



Balra és szemben lent a zebegényi templom, vázlat (Magyar Építőművészet, 1910)

Szemben a zebegényi templom; mellette a belső tér a Kriesch-féle festéssel (Dízi-tőművészet, 1916), alatta a belső tér kísérleti rekonstrukciója – korabeli felvétel segítségével (Anthony Gall)

