

E lépcsőmegoldások emlékszerű, dekoratív formagazdagságát éppúgy a szükségszerűség indokolja, mint a gótikus székesegyház támvéinek erdejét. Ekkor a természet lesz Hauszmann nyelve, lehetőség szerint ebben fejezi ki formáit, a belső részeken pedig a különböző márványok és stukatúrák pompájával bilincsel le.

A New York Életbiztosító Társaság 1886-ban nyitotta meg magyarországi fiókját, de csak 1891-ben sikerült az Erzsébet

körút, Dohány és Miksa utca sarkán a 2975 m<sup>2</sup> nagyságú teleket megszereznie, hogy palotát építhessen rajta. Arányi Miksa magyarországi igazgató szűkebb pályázatot hirdetett. A költségeket 2 000 000 frankra irányozták elő. Az 1891. július 30-án lejáró határidőre 8 pályamű érkezett be, az első díjat a magyar szakértők véleménye alapján a párizsi és New York-i pályabírók Hauszmannnak ítélte, és őt bízták meg a palota tervezésével, egyben művezetésével [...]



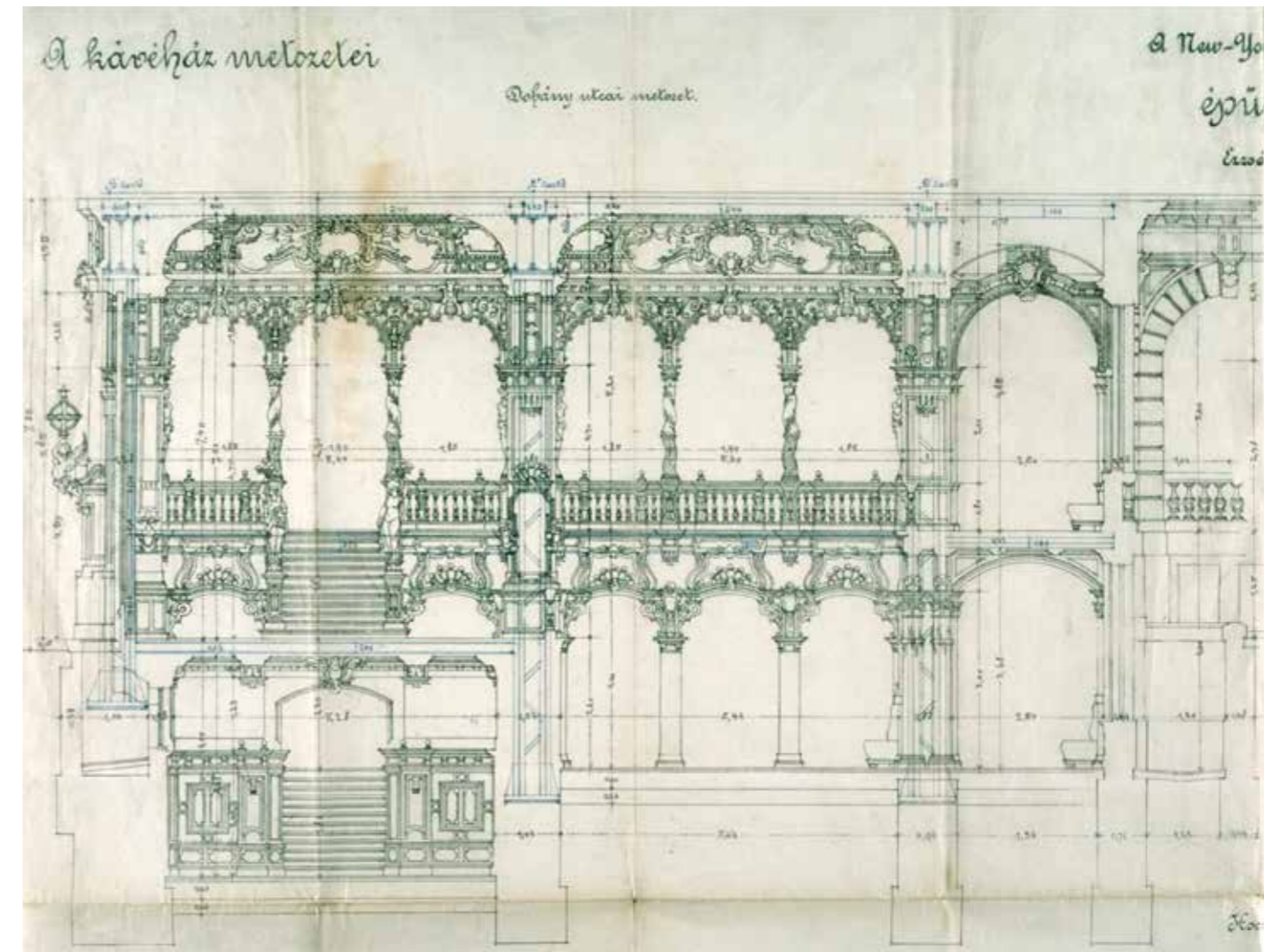
A New York-palota sarokrizalitja, jobbra a torony részlete (Thaler Tamásfelvételei)



1892 márciusában kezdik meg a munkálatokat, és 1894 augusztusában fejezik be. Generálvállalkozó Pucher József.

A három utcára tekintő kétsarkos, szabálytalan telek alakja nem szerencsés, de Hauszmann az Erzsébet körüti ke-

rek előcsarnokkal olyan ötletesen oldotta meg a problémát, hogy a telek ferdesége nem észlelhető, sőt 300 m<sup>2</sup> területű négyszögletes, nemesen kiképzett árkádós díszudvart nyert, ezt veszik körül a dupla szobasorok. Ezzel diadalmaskodott Hauszmann pályázótársain. [...]



A New York-palota, metszet a kávéházon keresztül (tusrajz)

A pályaterven még nem volt torony, ez a társaság kívánására épült. Díszes, jól tagolt fölépítése Borromini római St. Andrea, illetőleg Chiavari drezdai udvari templomtornyának továbbfejlesztése, de londoni hagyományokat is követ. Wren és utódai templomainak van hozzá hasonló tornyuk. Az V. emeleten elől 1-1 oszloppal tagolt, hatalmas nyílás könnyíti, fölötté a szélein oszlopokkal határolt, erősen tagolt emelet, majd a torony összeszűkül és hagymás, obeliszkos végző-

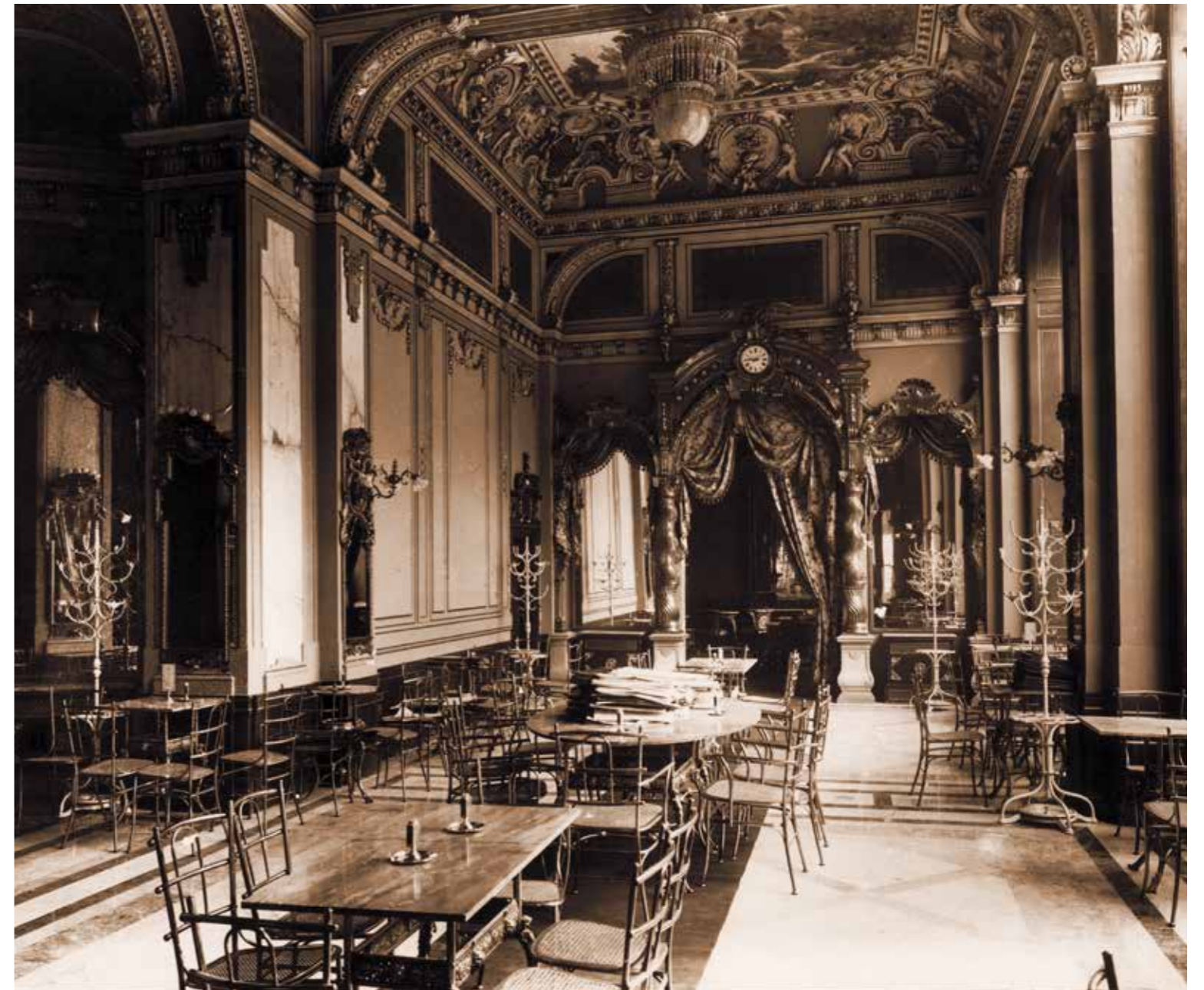
dést nyer, melynek gömbjén kiterjesztett szárnyú, amerikai sas lebeg. [...]

A program szerint a földszintre és az alagsorba díszes kávéház került. Az udvar felé süllyesztették, mögötte a folyosó emelete, így ennek padlója, az utcára nyíló, egykori női teremmel és könyvtárral van egy szinten.

Kiképzése rendkívül gazdag. Lépcsők, márványkorlátok, erkélyek, szobrok, Eisenhut Ferenc és Magyar-Mannheimer



A New York kávéház (internet)



Részlet a New York kávéházból (Klősz György felvétele)



Részlet a New York kávéházból (Thaler Tamásfelvétele)

Gusztáv fal- és mennyezetképei, csavart, sárga ónixoszlopok, bronzok, csillárok, ízlésesen elhelyezett tükrök, egy kagylós kút (eltűnt), a Dohány utcai levágással szemben fokozzák a különböző szinten lévő helyiség pompáját. A századvég formát halmozó, hivalkodó ízlése mégis szerencsésen párosult itt a versailles-i palota stílusával. [...]

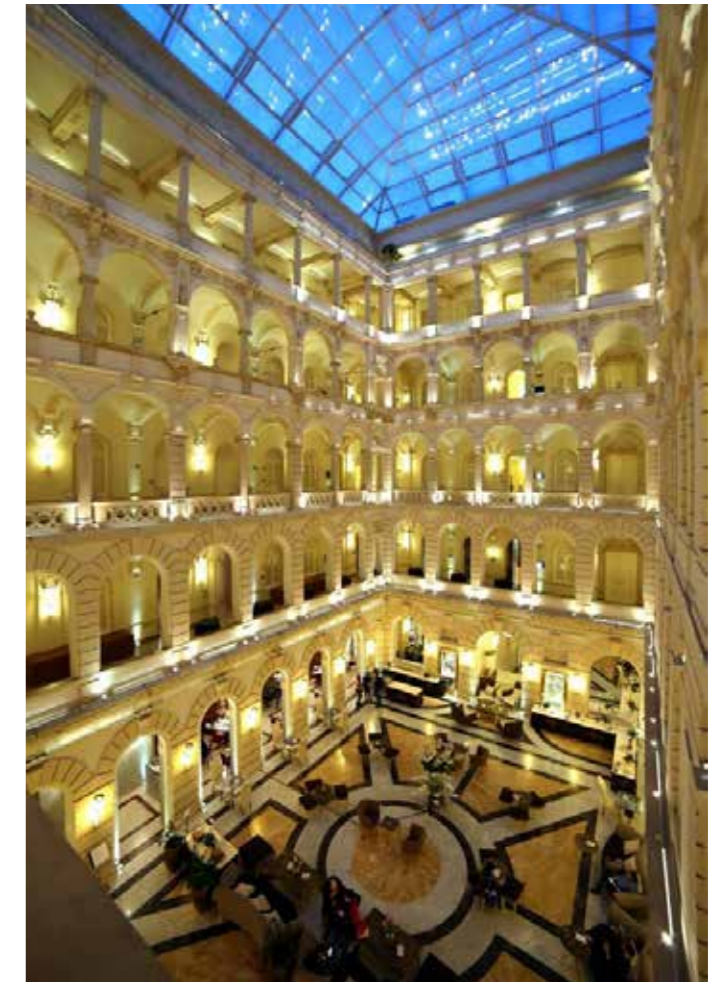
A palota beépített területe 2402 m<sup>2</sup>, költségei 970 000 Ft-ra rúgtak, melyhez járult még 170 000 Ft a kávéház kikép-

zésére, így az összes kiadások, a telek- és a művezetői tiszteletdíjon kívül 1 140 000 Ft volt. Egy négyszögöl építése 13 Ft-ba került. Az épület stílusa szabadon értelmezett, modernizált olasz barokk. Hauszmann eddig a szigorúbb reneszánszt követte, nem egyszer Bramante szellemében, de vérszegényebben. A barokk vért, lendületet Korb és Giergl vitte sílusába, mint azt ő maga is kiemelte. A New York-palota terveinek ismertetése kapcsán írja: „megragadom az alkalmat arra, hogy régi tanítványai-



A New York-kávéház belső tere, 1937 (Fortepan), jobbra az üvegkupola alatti „mélyvív” (Thaler Tamásfelvétele)

mat és évek óta buzgó munkatársaimat, Korb Flóris és Giergl Kálmán építész urakat, mint ezen épületeknél is közreműködő szellemi munkásokat, szaktársaimnak is bemutassam. Nevezetesen számos építkezéseimnél megosztották velem a munka terheit és gondjait, s én csak kedves kötelességet teljesítek, ha viszont részesítem őket munkáimban, s támogatom e kitűnő fiatal építészeket annak az állásnak elfoglalásában, mely őket képességük folytán szakunk gyakorlásában megilleti”. (Ybl)



Sok részlet alakult az irodájában dolgozott Korb Flóris és Giergl Kálmán ízlésének megfelelően. A két udvar köré csoportosított alaprajzi szervezés, a nagyudvari árkádsoros folyosójú homlokzatok, [...] a földszinti, szobordíszes terasz és az impozáns fölépcsőház azonban okvetlenül Hauszmann kezére, komponálókészségére vullanak. [...]

Itt jelentkezik nála először a társművészek igényes kiválogatása Senyei Károly, Lotz Károly, Magyar-Mannheimer