

részesei, hullámzó formáik a tánc dinamizmusát is megidézik, ugyanakkor további utalásokat rejtenek a művészet évszázados liturgikus témáira. (1922)

PATKÓ KÁROLY VÉNUSZ

A plein air és a neoklasszicizmus jegyeit is mutató akt filmszerű képkivágással, s az enteriőr és a tájkép összemontírozásával kelt figyelmet. De Patkó nem törekszik naturalista vagy impresszionista ábrázolásra, expresszív motívumai erősebbek. A vízszintesen tagolt kompozícióban (akár egy reneszánsz vagy empire műben) egyensúlyba kerülnek az alak és a falukép színei. A dra-



périák is szerepet kapnak a síkok elválasztásában és a színek kompozícióban. A fekvő lányt nyugodt önfeledtséggel uralja a központi teret, földidézve híres Vénusz-ábrázolásokat. (1923)

MEDVECZKY JENŐ AKTOK (ARANYKOR)

A posztimpresszionizmusból az újklasszicizmusba hajló stílus-
eszközökkel jelenítette meg három alakját Medveczky, kompo-
zíciója reneszánsz és barokk-manierista szerkezetet idéz. A há-
rom figura és attribútumaik, vagy a drapériák és a leplek szín-
harmóniája adhat magyarázatokat az aktok és a nem meztelen
nőalak viszonyára, kapcsolatára, ám a kép nem az értelmezés
útján hat, inkább az egymással a testi kontaktuson túl nem
kommunikáló szereplők által keltett érzésekben. A három egyé-
nített alak külön-külön provokál a nézővel kontaktust, hárma-
suk titkai föltáratlanul maradnak. (1933)





MEDVECZKY JENŐ

NŐ ZÖLDBEN

Medveczky Jenő másik képe, a zöld háttér előtt ábrázolt félakt nem annyira szerkesztett, kontúros, mint a háromalakos kompozíció. Ugyanakkor a lazább ecsetkezelés, a színfoltokba oldott körvonalak, az erőteljes színválasztás mellett mégis határozottan kidolgozott kompozíció áll előttünk, az ülő modell arca kontaktust inspirálva fordul a néző felé, felsőtestének kontrasztja feszültséget hordoz. A formák, elsősorban az arc fény-árnyék tagolása és a színfoltok erőteljes kontrasztjai a fauvizmust, Henri Matisse hatását tükrözik. (1930 k.)

SCHÖNBERGER ARMAND AKTKOMPOZÍCIÓ KUTYÁVAL

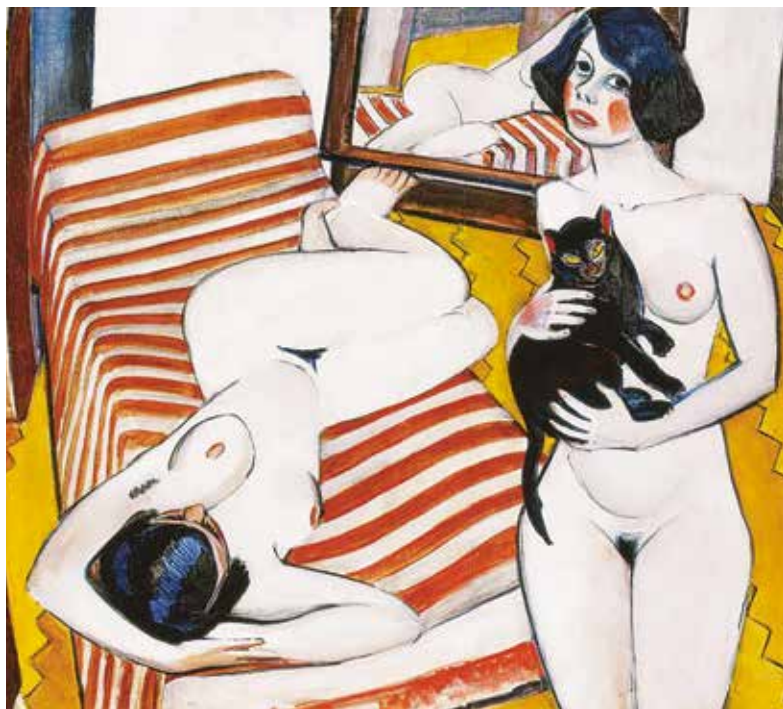
A kevésbé ismert festő képe különös, a német expresszionisták és a futurizmus hatását mutató elemeinek szintézisével ragadja meg a néző figyelmét. A kompozíció elsődleges hatás eszközei nem a formák, hanem a színek és a dinamikus vonalak. Az alakokat csak a második pillantásra tudjuk elkülöníteni, körvonalait és pozíciójukat azonosítani. A meztelen és ruhás figurák legjellemzőbb vonalai nem az arcokat, hanem a mozdulatokat, a testeket, a karokat, lábukat rajzolják. S nem a fi-



gurák valószerűtlen pózai, testük ívei vagy térbelisége adja a kép különlegesen mozgalmas hatását, hanem a földöntúli (s még Pablo Picasso kékjét is megidéző) kék fényben szinte villódzó átlóirányú vonalak és a lendületes, nagy ívek, melyek a bal oldalon mintha beleütköznének a fölötözött alak ruhájának pirosába. A címbe foglalt kutyát is kutatnunk kell a képet nézve, s elnyújtott figurája a két női és egy férfiakkal összesimulva, velük egységet alkotva válik részévé Schönberger dinamikus kompozíciójának. (1929)

FUTÁSFALVI MÁRTON PIROSKA KÉT AKT MACSKÁVAL

A mai kiállításlátogatók előtt szinte ismeretlen, kortársai által eleven és pajzán nőként jellemzett (Futásfalvi) Márton Piroska erotikus kettős aktja a 20. század elején divatos art deco síkszerű, dekoratív stílusában készült. A két akt ugyanannak a modellnek különböző pózokban való ábrázolása, s ráadásul a fekvő test tükörképe is megjelenik a képen. S ahogy Szobotkánál, a fekvő akt egy pillanatra megzavarja a néző egyensúlyérzékét, s a fejével a bal alsó sarok felé fordított figurát éppen tükörképe állítaná szembe velünk, ám az arc (a festő újabb kompozíciós ötlete miatt) végül mégsem háromszorozódik meg.



A szobabelső szerkezete Vincent van Goghot, a színek és a formakezelés, a fekvő figura testtartása Henri Matisse-t idézi. A kompozíció éles határokat húz a kép elemei közé, s a színfoltok is erőteljes tagolást, ritmust adnak. A macska pedig nem csak erotikus szimbólum, de fekete foltja a nőalakok hájára is rímel, s a testszínű felület megtörésében is szerepet kap. (1930 k.)



PATKÓ KÁROLY
MODELL MŰTEREMBEN,
HÁTTÉRBE FALNAK
TÁMASZTOTT VÁSZNAKKAL

Különleges nézőpontból ábrázolja modelljét Patkó is, háttal és felülnézetből. A neoklasszicista kép adta térélmény így jelentősen különbözik az előző festmény hatásától. A kompozíció csak az enteriőr legfontosabb elemeit mutatja, s a műteremre utaló vásznakat a falhoz támasztva. A szinte síkszerűre festett kanapé színe és vonalai ellenpontját jelentik a hátakt lágyan hajló íveinek és a párnára dőlő plasztikus felsőtest színeinek. A kép kivágása esetlegesnek, véletlenszerűnek tűnik, hiszen a központi figura fején van a főhangsúly, így a festő szinte eltolja a kompozíció fókuszát a festmény középteréből. Az alak ábrázolása érzelm kifejezéssel teli, s már nem is a ruhátlan testre figyelünk, hanem a lány hangulatának okát kutatjuk, mintegy a pillanatképebe sűrített szituáció részesévé válva. (1931 k.)