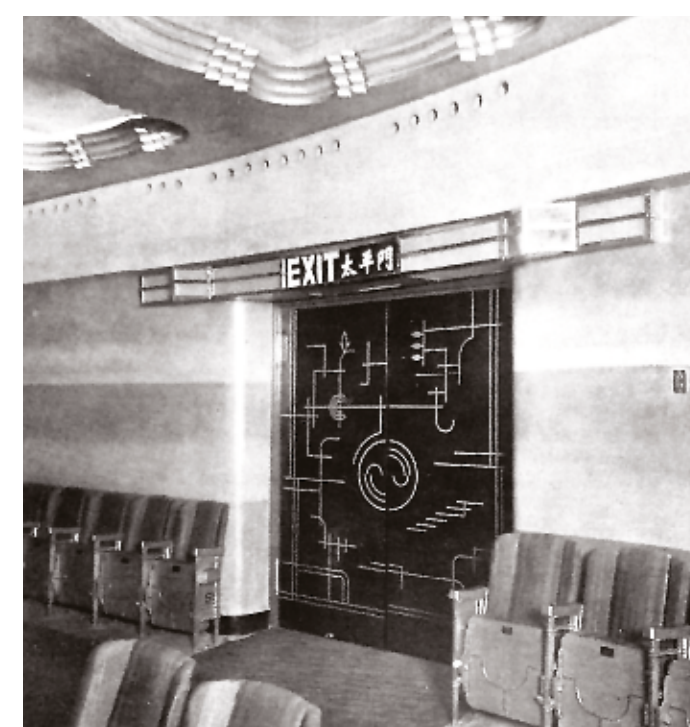


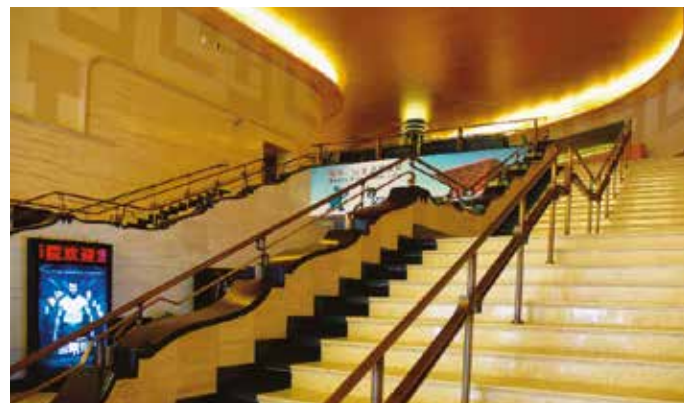


Balra a színház a Bubbling Well Road felől, fent és lent az emeleti előcsarnok, a színhát bejárata (HP)



Fent a nézőtér az emeleti karzatról és a színpad felől, lent a földszinti előcsarnok az emeletre vezető lépcsőkkel és kijárat a nézőtérről, art deco díszítésű ajtóval (HP)





modern építészet nemzetközi színpadán. A *L'Architecture d'aujourd'hui* 1934. szeptemberi száma a Grand Theatre-t ismertető terjedelmes cikke mellett mutatta be Le Corbusier néhány újabb tervét, a Vesznynin fivérek moszkvai színházát, Lubetkin és Tecton híres londoni állatkerti pavilonját. A *Der Baumeister* 1935. májusi száma együtt közölte a Park Hotel

Balra az épület mai, éjszakai képe egy felhőkarcoló tövében (Szalontai Ábel felvétele) és az emeleti előcsarnok (Lövei Pál felvétele), fent a díszlépcső art deco mellvédje és korlátja (Szalontai Ábel felvétele) és lent az emeleti világítótestek (Lövei Pál felvételei)



és a Grand Theatre terveit: a két épület egymás mellett áll és együttes meghatározói a korabeli sanghaji városképnek. 1935 decemberében a spanyol *Obras* folyóirat számolt be a Grand Theatre-ről Dexter Morand tollából: „Ez az új mozi sem nem európai, sem nem amerikai, hanem ázsiai és kínai megmutatja, hogy ebben az országban milyen szintet ért el a filmszínházak építése és összehasonlítási alapot kínál az európai mozikkal. A sanghaji Grand Theatre beosztásáról, díszítéséről elmondhatjuk, hogy a terv éppen olyan modern, mint amilyen Európában vagy Amerikában lehetne. Külsején a modernizmus jegyeit láthatjuk, amelyekkel Európában gyakran találkozni. Meglepő geometriai hatást nyújtanak a vízszintes és függőleges nagy elemek. Ahol lehetséges, tükörpanellel vannak borítva. Ez a filmszínház szép példája annak a ma uralkodó elképzelésnek, miszerint a mozi építésze 'éjszakai' építészet. Az amerikai szokásnak megfelelően, amely mindig alkalmaz valamilyen kiemelkedő elemet, Hudec is tervezett egy magas, üveggel borított tornyot, amely éjszaka, amikor ki van világítva, a színház nevét hirdeti. Ha azokra a hasonló tornyokra gondolok, amelyeket eddig alkalmam volt látni, el kell ismernem, hogy hirdetési szempontból nem láttam még hasonlóan hatásos kivételes ízlést, szerepelhetne bármilyen nemzetközi kiállítás épületei között; de ha a publicitást előmozdító építészet szemszögéből nézzük, mint amely az épület funkcióját hirdeti – különös tekintettel arra, hogy a kikapcsolódás, a szórakoztatás színhelyéről van szó –, ez az általam eddig látott legjobb példa.”

A Royal Institute of British Architects saját archívuma számára levélben kérte Hudectól a Grand Theatre fényképeit és terveit, amelyeket az építész el is küldött Londonba.

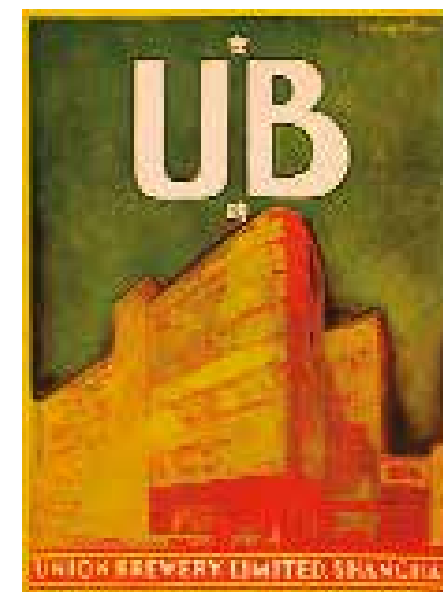
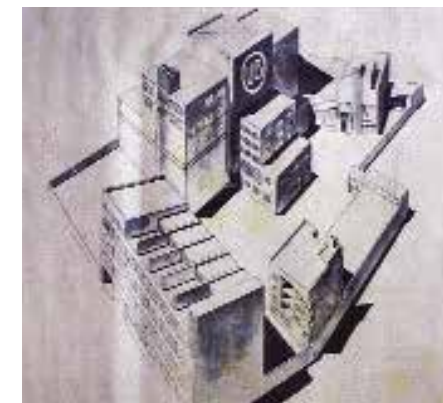
Union Brewery

A 20. század elején Kínában a legnagyobb sörgyártó a Scandinavian Brewery Company Ltd. volt, amelyet 1931-ben Union Brewery Ltd. néven jegyezték be Hongkongban. Új sanghaji gyáruk létesítésére megvásároltak egy kb. 16 ezer négyzetméteres telket a Suzhou Creek partján, az

International Settlement északi részén, és Hudecet bízták meg a tervezéssel. „Kínában a különböző szokásokkal rendelkező különféle népek keveredésének furcsa eredménye, hogy a sanghaji kínaiak rákaptak a sör ízére: az éttermekben már szívesebben rendelnek sört, mint a hagyományos teát! Ezért merült fel a nagy, modern sörfőzdék építésének igénye.” (Hamburger 1938)

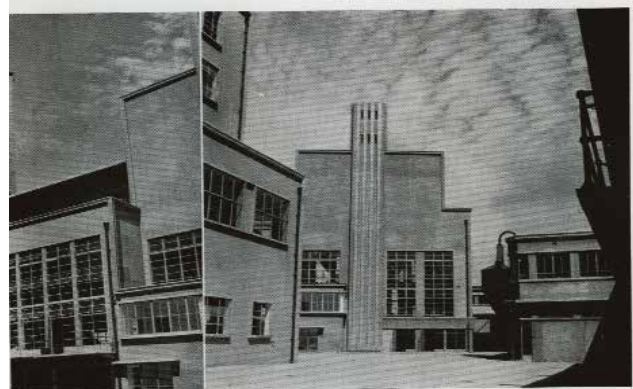
1931 nyarán Hudec szokása szerint Európában utazgatott. Július végén felkereste a németországi Bad Neuheimet, ahol két hétig kezelték szívpanaszai miatt. Ez az időszak pályafutásának legintenzívebb szakasza, irodájában 15 európai és 15 kínai alkalmazott dolgozott, meglehetősen mozgalmas volt a családi élete, Gisela és Géza kapcsolata miatt is – nem nehéz megérteni a szívpanaszok okát. A kúra és egy magyarországi rokonlátogatás után hosszabb időt töltött Münchenben, ahol megragadta az alkalmat, hogy alaposan tanulmányozza a sörfőzdeket. Hazatérése után szinte azonnal formát öltött a Union Brewery: négyzet alapú hasábok

Union Brewery sörgyári telep távlati rajza, reklámcédula/lap az épületek konturjával és reklámfüzet részlete a sörgyár különféle termékeivel

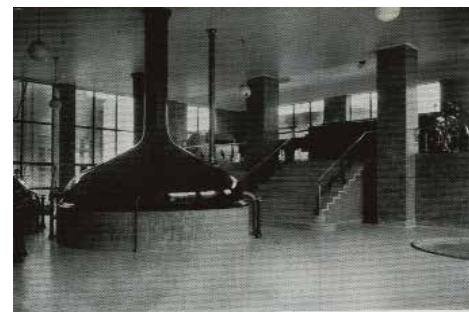




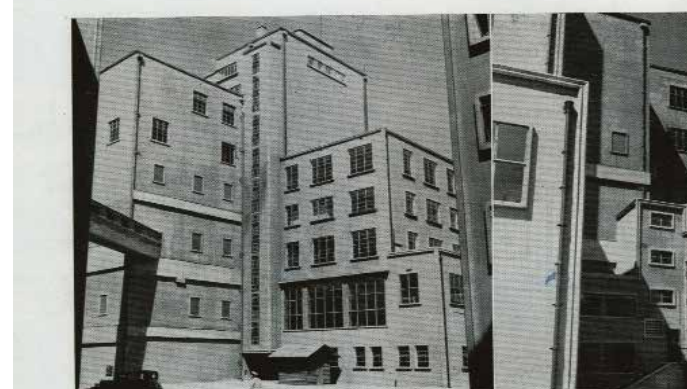
煉油所 Boreh Filling 1936.



ボイラー室 Boiler House
中央塔の塔は石炭エレベーター、煙突である石炭エレベーター



醸造室 Beerlog room



醸造所とエレベーター House House and Shack House
中央塔とエレベーター塔、左方塔

冷房装置 Refrigerating Plant
エレベーターとエレベーター塔との間

Szemben a gyár távlati képe a levegőből, háttérben a folyóval (UVIC LP) és a telep épületei korabeli fényképeken (HP)

Szemnen jobbra és fent a gyártelepet bemutató japán folyóirat két oldala a UB képeivel (HP), jobbra az irodaépület és látvány a folyó felől (Luca Poncellini felvételei)

geometrikus rendszeréből alakult ki a kompozíció – az épületek magassága elérte a Bundon álló Sassoon House – akkor még Sanghaj legmagasabb épülete – piramis alakú tetejének szintjét. A telepítési terv többször is változott, de a megfigyelők mindig csak cubistic looking structures-ként, kockákból álló együttesként emlegették. Noha 1933-ban már beharangozták a gyár megnyitását, valójában csak 1936-ban kezdett termelni az UB új központja, ahol évente 6 millió 600 ezer gallon, azaz 50 millió palack sört állítottak elő. Ez volt Kína legnagyobb élelmiszeripari létesítménye. Az együttes számos épületből áll, elrendezésük, tömegük látványlag ötletszerű, de pontosan megfelel a sörgyártás technológiájának.

A vasbeton hasábok alapozását nehezítette, hogy a Suzhou Creek mentén a talaj süppedős, ugyanakkor az épületek súlya különösen nagy volt. A Storage Cellar Building, amelyben a tartályok, az erjesztőkádak, az anyagraktárak és a sört tároló hordók vannak, négyzetméterenként 25 tonna súllyal nehezedik a talajra. Az alapozásnál több mint 2 ezer facölöpöt használtak fel, amelyeket 33 méter mélyre vertek a talajba. A termelés teljesen automatikus volt, a kialakítás

